



Buderus CAD-Product Macro Library

Produkt-Browser

2D / 3D Zeichnungsbibliothek

Stücklistenerstellung im Format Text oder Excel

Stücklistenexport im Format ASD, GAEB81 oder UGS

Online-Funktionalität

Release 2014

Inhalt

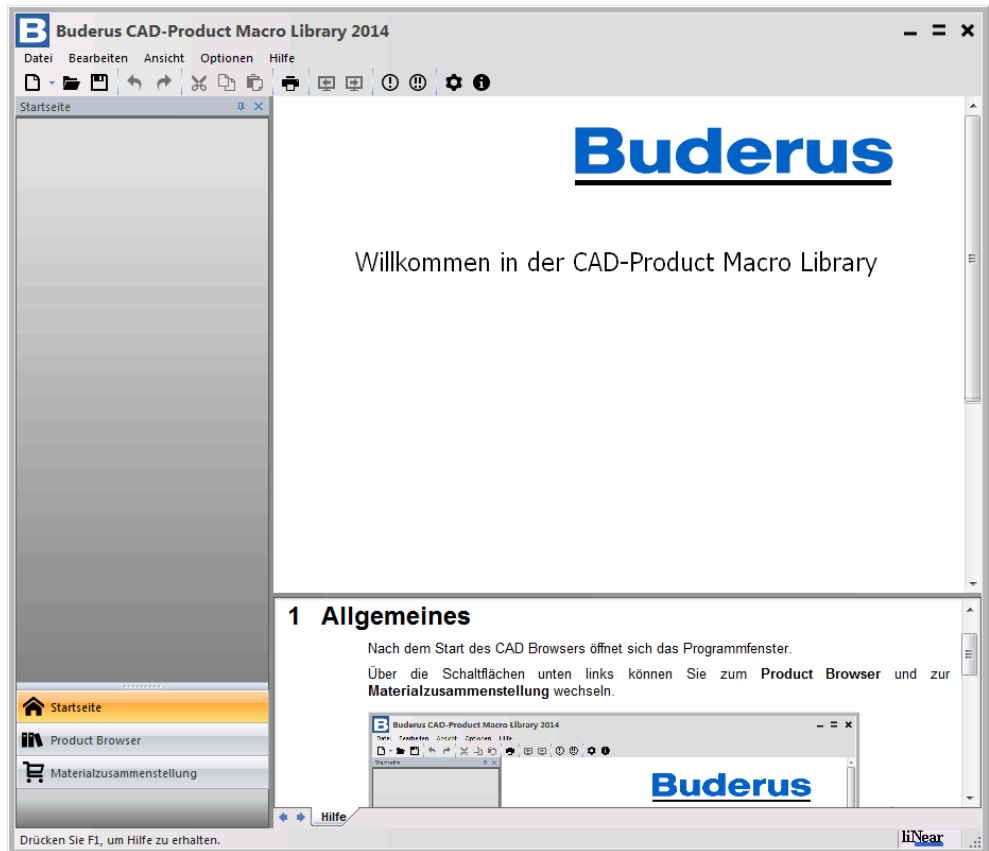
1	Allgemeines	5
1.1	Konfiguration.....	6
1.1.1	Registerkarte Allgemein.....	7
1.1.2	Registerkarte Online Aktualisierung.....	9
2	Product Browser	11
2.1	Produkt auswählen.....	12
2.2	Produkt suchen.....	14
2.3	Ansichten des Produkts.....	15
2.3.1	Ansichtsfenster vergrößern.....	16
2.3.2	Orbit, Pan und Zoom im Ansichtsfenster.....	17
2.3.3	2D-Ansichten.....	18
2.3.4	3D-Ansichten.....	19
2.4	Konfiguration des Produkts.....	20
2.5	Produkt zeichnen.....	21
2.5.1	Frei zeichnen oder Anbauen.....	23
2.5.1.1	Anbauen.....	23
2.5.1.2	Frei einbauen.....	25
2.6	Produkt beschriften.....	26
2.7	Zeichnungen exportieren.....	27
2.8	Produkt zur Materialliste hinzufügen.....	29
2.9	Gezeichnetes Produkt zur Materialliste hinzufügen.....	30
2.10	Dokumente.....	31
2.10.1	Anzeigen.....	31
2.10.2	In Zwischenablage kopieren.....	31
2.10.2.1	Zeichnung über Zwischenablage öffnen.....	31
2.10.2.2	Zeichnung über Zwischenablage per E-Mail versenden.....	33
2.11	Beschreibungstext.....	33
3	Materialzusammenstellung.....	35
3.1	Materialzusammenstellung einsehen und anpassen.....	36
3.1.1	Artikelanzahl ändern.....	36
3.1.2	Alternativposition.....	37
3.1.3	Material hinzufügen.....	37

3.2 Materialzusammenstellung speichern	40
3.3 Materialzusammenstellung drucken	41
3.4 Materialexport.....	45

1 Allgemeines

Nach dem Start des CAD Browsers öffnet sich das Programmfenster.

Über die Schaltflächen unten links können Sie zum **Product Browser** und zur **Materialzusammenstellung** wechseln.




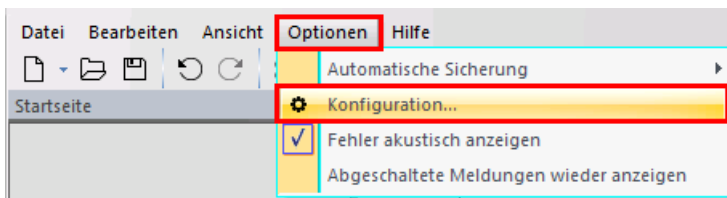
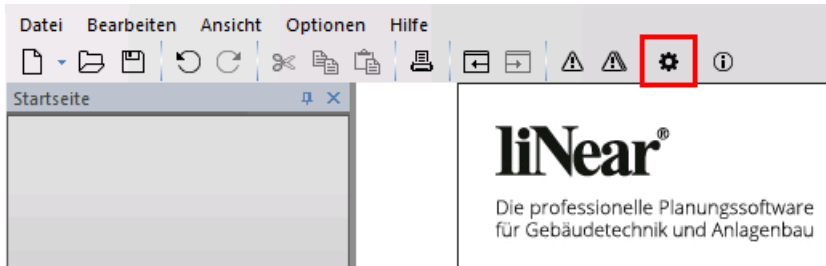
Im Product Browser finden Sie Zeichnungen und Beschreibungen der Produkte des jeweiligen Herstellers. Nähere Informationen finden Sie im Kapitel 1 [Product Browser](#).

Aus den einzelnen Produkten können Sie eine Materialzusammenstellung erstellen. Diese Produktsammlung kann gespeichert, erweitert und als Stückliste in unterschiedlichen Formaten ausgegeben werden. Nähere Informationen finden Sie im Kapitel 3 [Materialzusammenstellung](#).

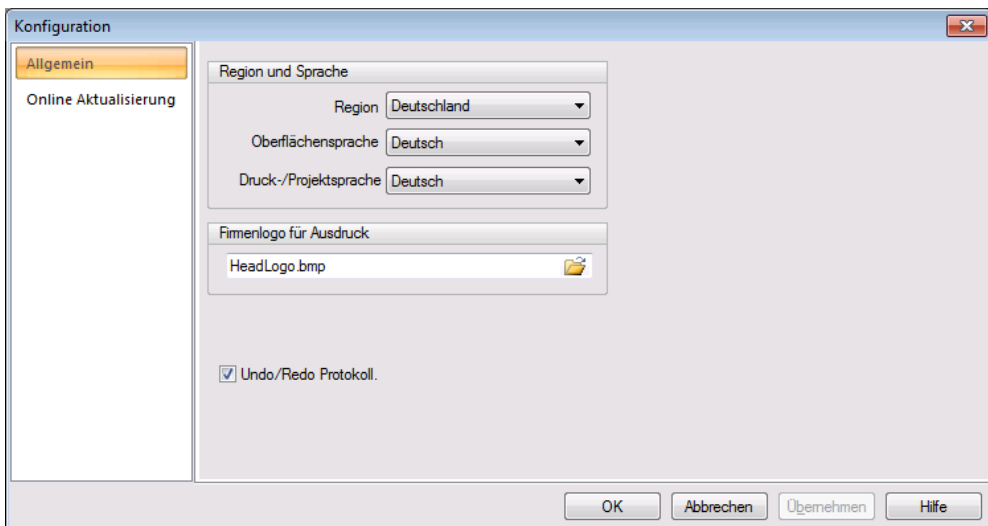
1.1 Konfiguration

In der Konfiguration können Sie Einstellungen bezüglich der Sprache und Online-Aktualisierung vornehmen sowie ein Logo für den Ausdruck festlegen.

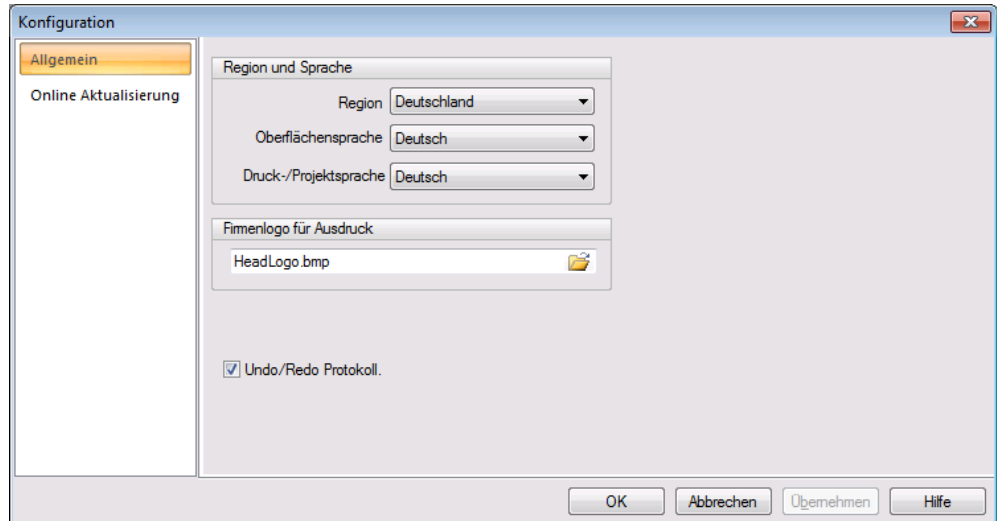
Öffnen Sie die Konfiguration über die Schaltfläche  oder im Menü **Optionen | Konfiguration**.



Die einzelnen Registerkarten werden in den folgenden Unterkapiteln näher erläutert.



1.1.1 Registerkarte Allgemein



Hinweis:



Es gibt Programmversionen mit unterschiedlichem Leistungsumfang. Die Funktionen dieser Registerkarte stehen teilweise nicht in allen Versionen zur Verfügung.

Region und Sprache

In manchen Programmversionen ist es möglich, die Region, die Oberflächensprache und die Ausgabesprache für die Ausdrücke anzupassen. Welche Sprachen zur Verfügung stehen, ist abhängig den erworbenen Sprachlizenzen für die Oberflächensprache und die Ausgabesprache.

- Wählen Sie zunächst die Region aus.
Die Wahl der Region wirkt sich auf die Oberflächensprache und die Ausgabesprache aus. So werden zum Beispiel bei der Region International die Oberflächensprache und die Ausgabesprache auf Englisch voreingestellt. Beide Sprachen können unabhängig voneinander und unabhängig von der Region geändert werden.

- Falls Sie abweichend von den Voreinstellungen eine andere Oberflächensprache oder Ausgabesprache verwenden möchten, wählen Sie sie entsprechend aus. Es werden nur die Sprachen angezeigt, die lizenziert worden sind.

Die Ausgabesprache ist lediglich eine Voreinstellung und kann im Dialog **Drucken** bzw. **Seitenansicht** unabhängig von der Voreinstellung geändert werden.

Firmenlogo für Ausdruck

In diesem Bereich können Sie eine eigene Datei angeben, die bei Ihren Ausdrucken als Logo für das Deckblatt bzw. die Kopfzeilen gedruckt wird. Erstellen Sie Ihr eigenes Logo als *.bmp-Datei oder *.png-Datei und speichern Sie diese Datei in ein Verzeichnis Ihrer Wahl.

Wählen Sie daraufhin in der **Konfiguration** auf der Registerkarte **Allgemein** im Bereich **Firmenlogo für Ausdruck** die neue Datei aus.

Beim nächsten Druck oder der nächsten Seitenvorschau wird Ihr Logo verwendet. Testen Sie über die Funktion **Seitenansicht**, ob das Logo zu Ihrer Zufriedenheit abgebildet wird.

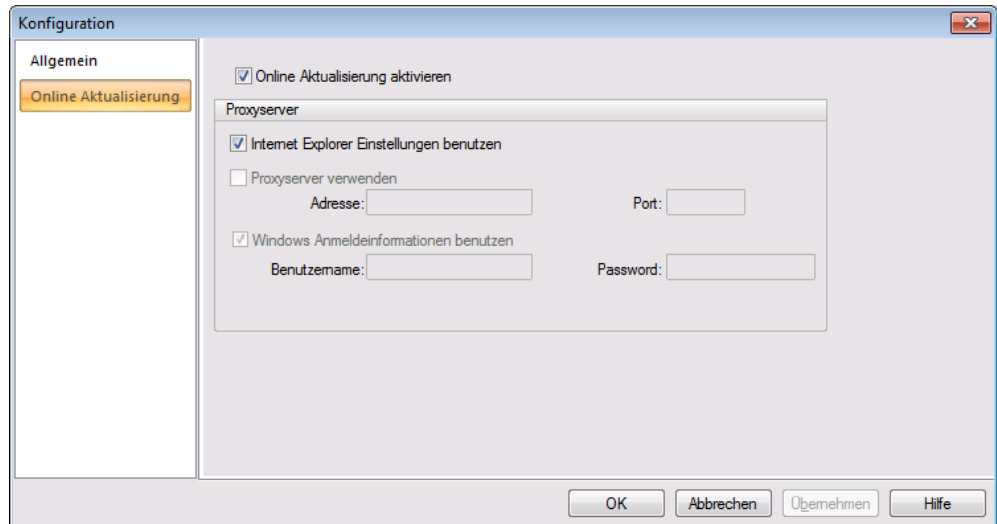
Hinweis:



Die Größe der Logos auf dem Papier hängt auch von der eingestellten Druckerauflösung ab. Halbieren Sie z.B. die verwendete Druckerauflösung von 600 dpi auf 300 dpi, wird das Logo in doppelter Größe gedruckt.

1.1.2 Registerkarte Online Aktualisierung

Auf dieser Konfigurationsseite können Einstellungen für das Verhalten des Browsers im Online Modus gemacht werden.



Online Aktualisierung aktivieren

Ist diese Option ausgewählt so ist der Online Modus aktiviert und die übrigen Einstellungen dieser Seite werden aktiv und können konfiguriert werden.

Proxyserver

Wird die Internet Verbindung über einen Proxyserver hergestellt so kann dieser in diesem Bereich konfiguriert werden.

Internet Explorer Einstellungen benutzen

Wird diese Option angewählt so wird die Proxyserver Konfiguration aus den Internet Explorer Einstellungen ausgelesen. Ist diese Option angewählt so können die Einstellungen zum Proxyserver nicht mehr manuell editiert werden. Dazu ist ein Abwählen dieser Option nötig.

Proxyserver verwenden

Diese Option ist anzuwählen wenn die Internet Verbindung über einen Proxyserver hergestellt wird.

Adresse

Adresse des Proxyservers

Port

Port des Proxyservers

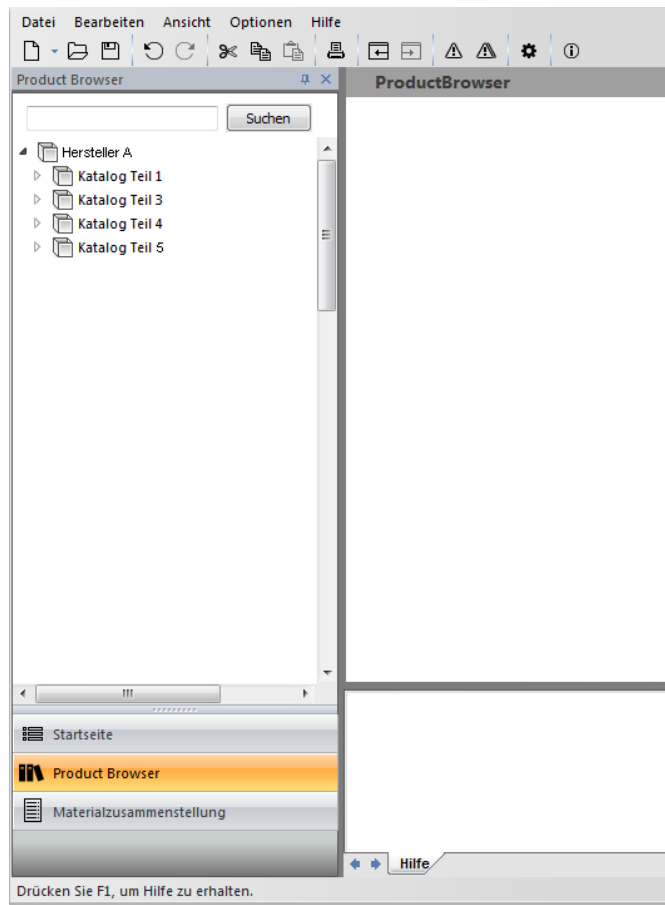
Windows Anmeldeinformationen benutzen

Bei aktivierter Option werden zur Authentifizierung am Proxyserver die Benutzerdaten des aktuell angemeldeten Benutzers verwendet. Ist die Option deaktiviert, können Benutzername und Passwort selbst eingegeben werden.

2 Product Browser

Im Product Browser finden Sie Zeichnungen und Beschreibungen der Produkte des jeweiligen Herstellers. Die Zeichnungen können dreidimensional oder in verschiedenen Ansichten in CAD-Zeichnungen eingefügt und beschriftet werden. Aus den einzelnen Produkten können Sie eine Materialzusammenstellung erstellen. Diese Produktsammlung kann erweitert und als Stückliste in den Formaten *.txt, *.xls, *.asd, *.d81 und *.ugs ausgegeben werden.

- Klicken Sie unten links auf die Schaltfläche **Product Browser**.



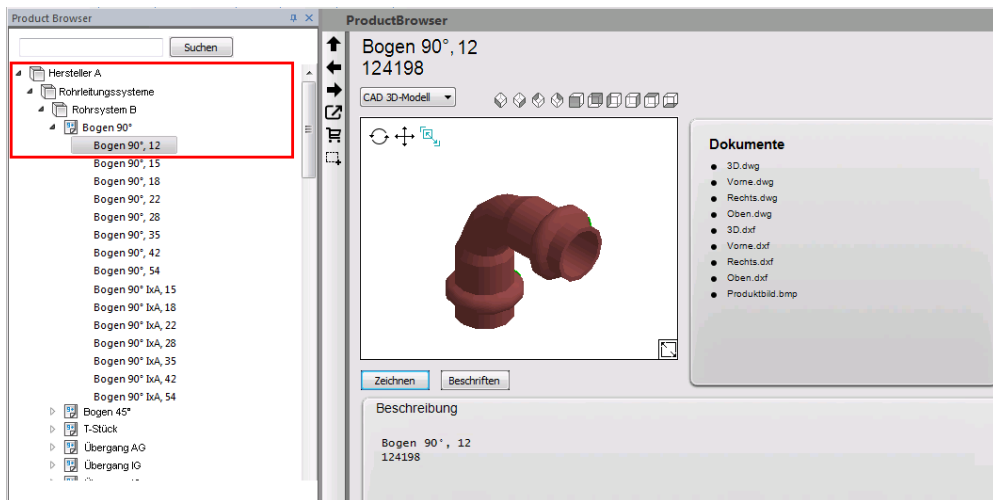
Daraufhin wird im Navigationsbereich der Hersteller-Katalog angezeigt. Der Katalog enthält Zeichnungen und Beschreibungen der einzelnen Produkte. Die Produkte können der Materialzusammenstellung hinzugefügt werden.

2.1 Produkt auswählen

Die Navigation im Product Browser ist auf verschiedene Arten möglich.

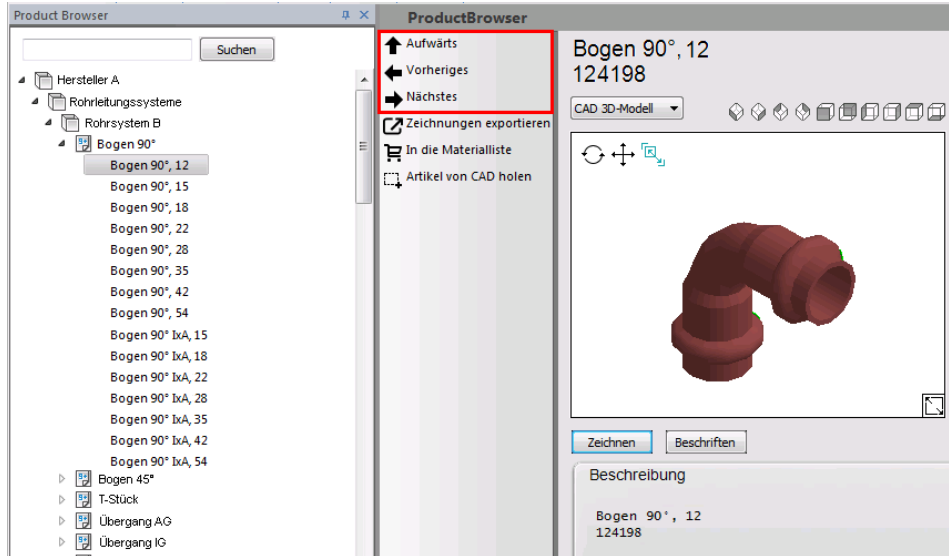
- über die Baumstruktur
- über die Pfeilschaltflächen
- über die Schaltflächen im Ausgabefenster

Navigation über die Baumstruktur



- Klicken Sie links in der Baumstruktur durch die Produktgruppen, bis das gewünschte Produkt im Ausgabefenster angezeigt wird.

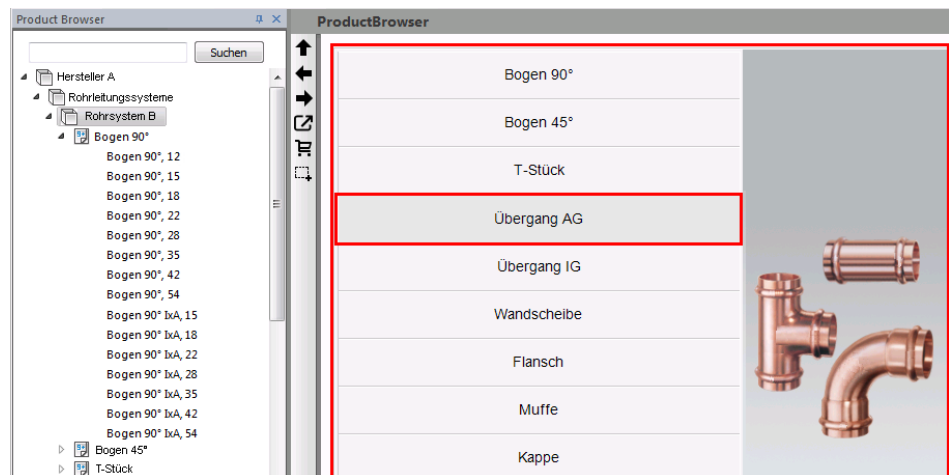
Navigation über die Pfeilschaltflächen



Mit dem Pfeil nach links und rechts können Sie zum vorherigen und zum nächsten Produkt innerhalb einer Kategorie wechseln.

Mit dem Pfeil nach oben gelangen Sie in die übergeordnete Kategorie.

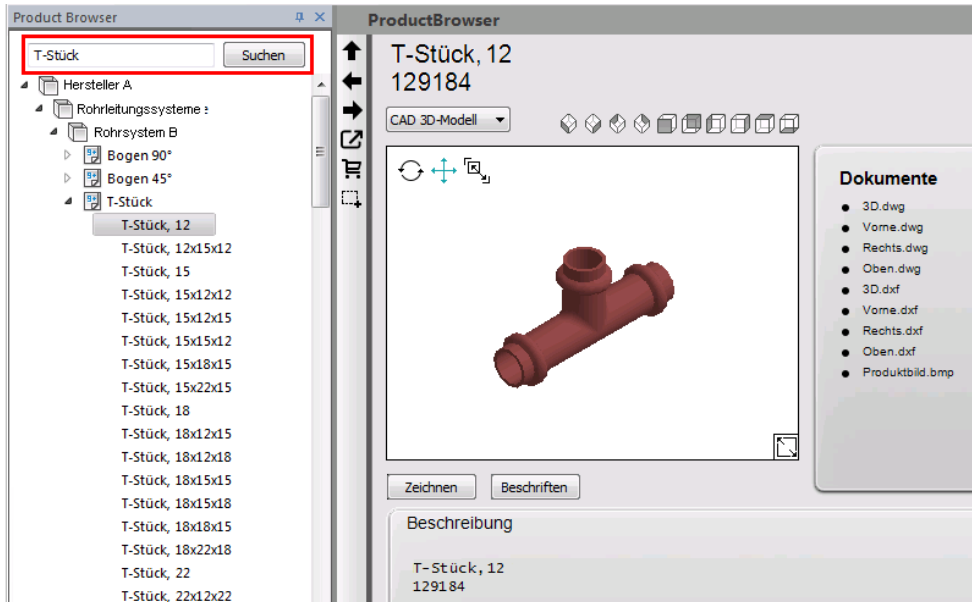
Navigation über Auswahl-Schaltflächen

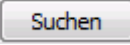


Wenn Sie eine Kategorie anklicken, wird ihr Inhalt im Ausgabefenster geöffnet und angezeigt, ähnlich wie in der Baumstruktur.

2.2 Produkt suchen

- Geben Sie im Eingabefeld in der Baumstruktur die Bezeichnung, die Artikelnummer oder einen Teil der Beschreibung des gesuchten Produkts ein.
Die Suche startet direkt bei der Eingabe des Textes und der erste Treffer wird im Ausgabefenster angezeigt.



- Um die Suche fortzusetzen und sich weitere Treffer der Suche anzeigen zu lassen, klicken Sie die Schaltfläche  erneut.
- Um sich wieder alle Produkte anzeigen zu lassen, entfernen Sie den Text im Suchfeld.

Hinweis:

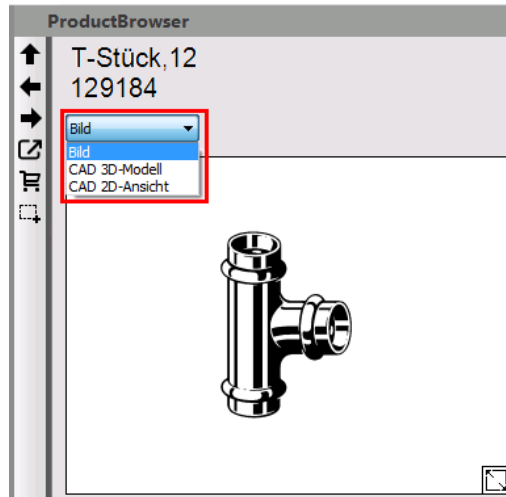


Wenn im Suchfeld ein Text eingegeben wird, ist die Suche aktiv und es werden nicht mehr alle Produkte angezeigt!

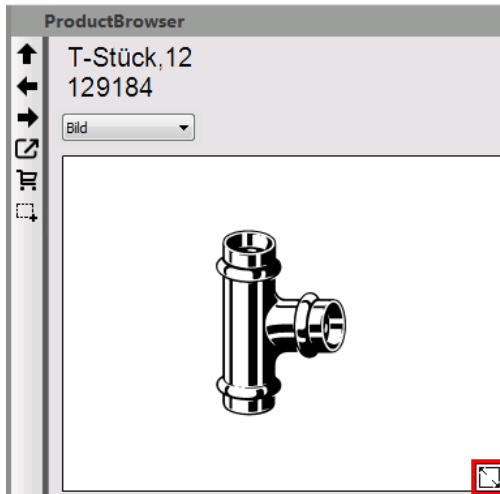
Um sich wieder alle Produkte anzeigen zu lassen, entfernen Sie den Text im Suchfeld!


2.3 Ansichten des Produkts

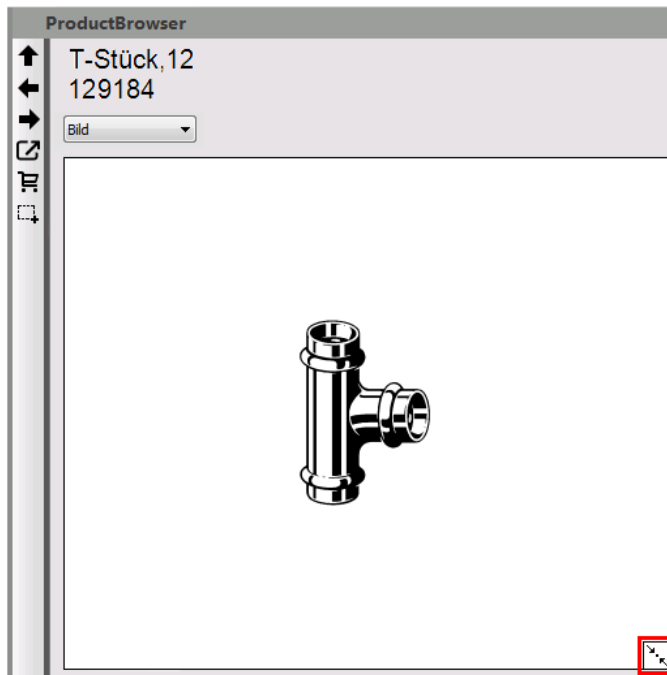
Sie können ein Produkt als Bild, CAD 3D-Modell oder CAD 2D-Modell anzeigen lassen. In den CAD-Modellen sind weitere Ansichten verfügbar.



2.3.1 Ansichtsfenster vergrößern



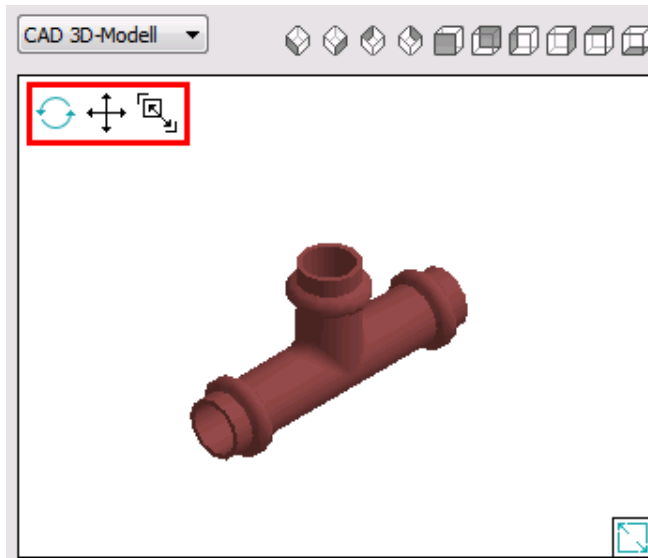
- Um das Ansichtsfenster zu vergrößern, klicken Sie auf die Schaltfläche .


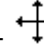



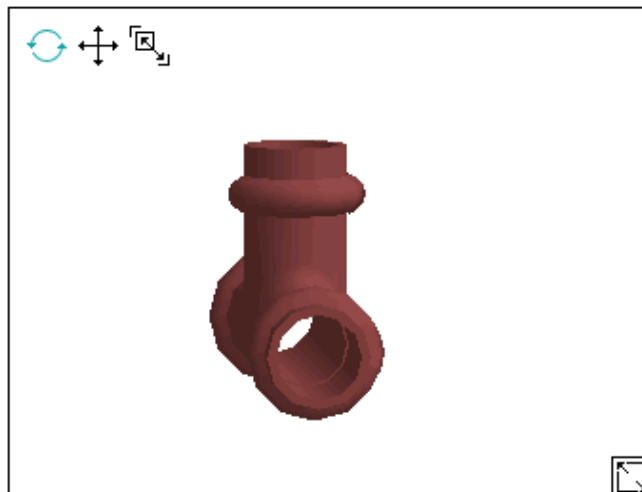
- Zum Verkleinern klicken Sie auf die Schaltfläche .

2.3.2 Orbit, Pan und Zoom im Ansichtsfenster

Im CAD 3D-Modell sind die Ansichtsfunktionen Orbit, Pan und Zoom verfügbar. Im 2D-Modell sind panen und zoomen möglich.



- Wählen Sie per Mausklick die Orbit- , Pan-  oder Zoom-Funktion  aus.



- Klicken Sie in das Ansichtsfenster, halten Sie die linke Maustaste gedrückt und bewegen Sie das Bild wie gewünscht.

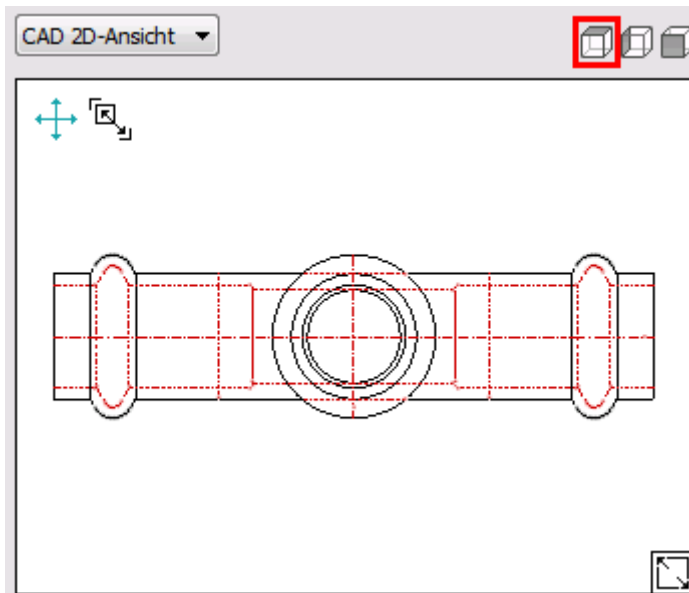
2.3.3 2D-Ansichten

Im 2D-Modell sind, abhängig von den verfügbaren Zeichnungen, folgende Ansichten möglich:

Ansicht von oben, links, rechts, hinten, vorn.



- Klicken Sie auf die entsprechende Schaltfläche, um sich die gewünschte Ansicht anzeigen zu lassen.



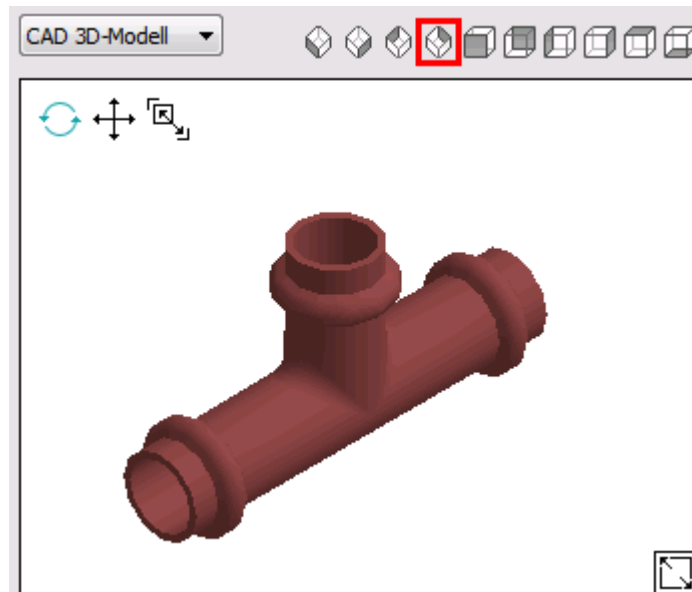
2.3.4 3D-Ansichten

Im 3D-Modell sind folgende Ansichten möglich:

Isometrien, Ansicht von vorn, hinten, links, rechts, oben und unten.



- Klicken Sie auf die entsprechende Schaltfläche, um sich die gewünschte Ansicht anzeigen zu lassen.

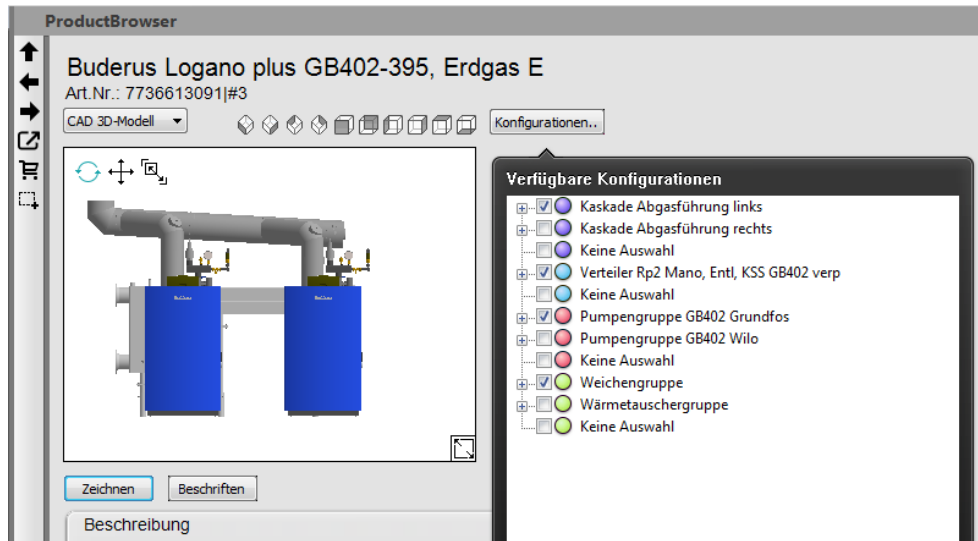


2.4 Konfiguration des Produkts

Bei manchen Produkten haben Sie die Möglichkeit zur weiteren Konfiguration der Ausführung, zum Beispiel bei Kaskadenanlagen.

- Setzen Sie die Häkchen für die verschiedenen Ausführungsvarianten.

Die Vorschau wird daraufhin automatisch aktualisiert.

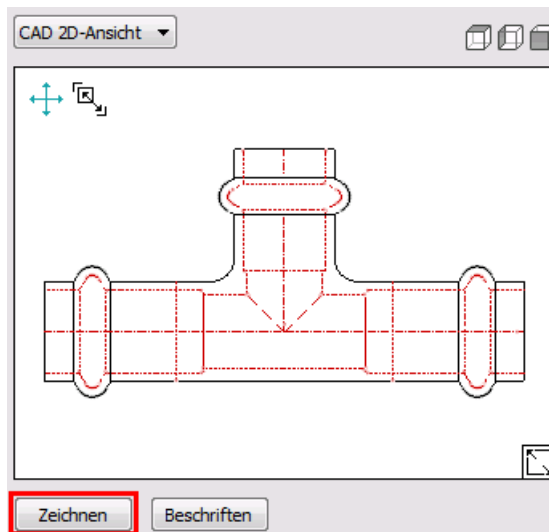


- Falls der Dialog **Verfügbare Konfigurationen** nicht direkt angezeigt wird, klicken Sie auf die Schaltfläche **Konfigurationen..**.

2.5 Produkt zeichnen

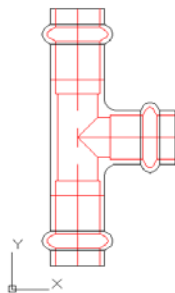
- Öffnen Sie zunächst das CAD-Programm.
- Nachdem Sie ein Produkt ausgewählt haben, wählen Sie die gewünschte Ansicht und klicken auf die Schaltfläche **Zeichnen**.

Bei der Auswahl **Bild** oder **3D-Modell** wird immer ein 3D-Modell in die Zeichnung eingefügt. Bei der Auswahl **2D-Modell** entscheidet die aktuelle Ansicht über die eingefügte Zeichnung (Seitenansicht, von vorn oder von oben).



Es wird zum CAD-Programm gewechselt. Das Produkt hängt am Fadenkreuz.

- Bestimmen Sie den Einfügepunkt und die Drehung des Produkts in der Zeichnung.



**Hinweis:**

Wenn sich das Produkt nicht direkt einfügen lässt, kann dies verschiedene Gründe haben:

- *Bei manchen Produkten dauert es einige Sekunden, bis zum CAD-Programm gewechselt wird und das Objekt am Fadenkreuz hängt.*
- *Bei manchen Produkten haben Sie die Möglichkeit, das Bauteil **Frei** einzuzeichnen oder automatisch **Anbauen** zu lassen. Achten Sie auf die Hinweise in der Befehlszeile. Näheres siehe Kapitel 2.5.1 [Frei zeichnen oder Anbauen](#).*

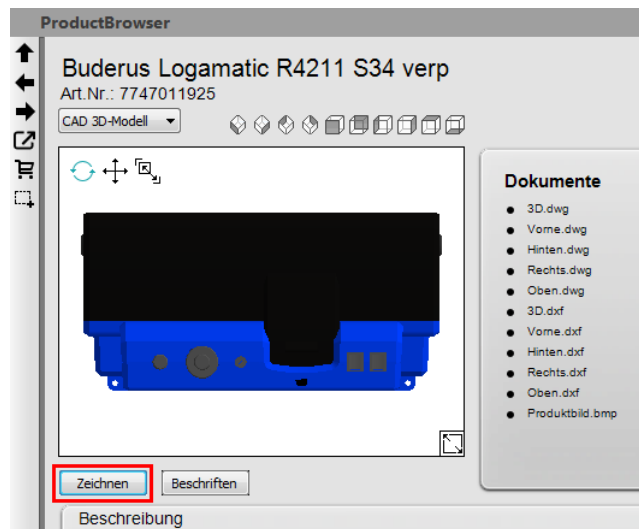
2.5.1 Frei zeichnen oder Anbauen

Bei manchen Produkten haben Sie die Möglichkeit, das Bauteil frei einzuzichnen oder automatisch anbauen zu lassen. Vor dem Zeichnen müssen Sie eine dieser beiden Möglichkeiten im CAD-Programm auswählen.

2.5.1.1 Anbauen

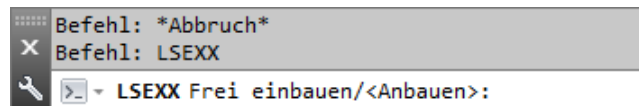
Beispiel Kessel und Regelung

Wenn bereits ein passender Kessel in der Zeichnung vorhanden ist, kann die Regelung durch Anklicken des Kessels automatisch platziert werden.



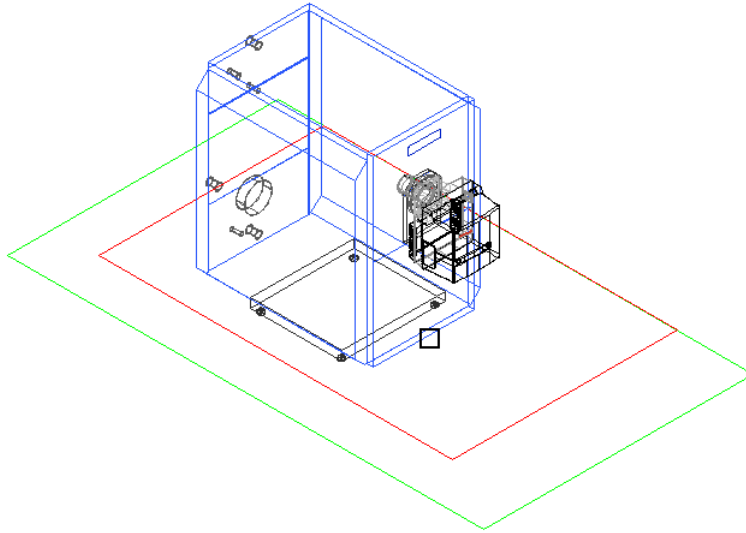
- Klicken Sie auf die Schaltfläche  .
Es wird zum CAD-Programm gewechselt. Das Produkt hängt am Fadenkreuz.

- Achten Sie auf die Hinweise in der Befehlszeile:

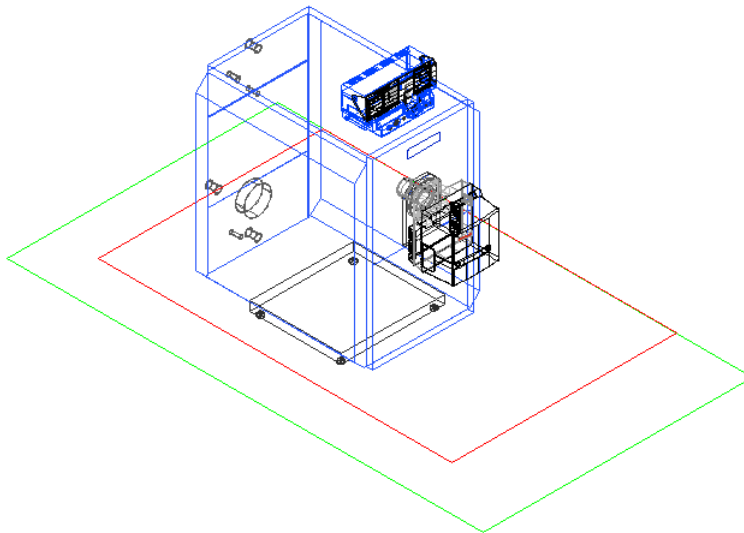


Wenn sich bereits ein passender Kessel in der Zeichnung befindet, kann die Regelung automatisch platziert werden:

- Geben Sie **A** (wie **Anbauen**) gefolgt von Enter ein.
- Wählen Sie den Kessel, an den die Regelung angebaut werden soll.

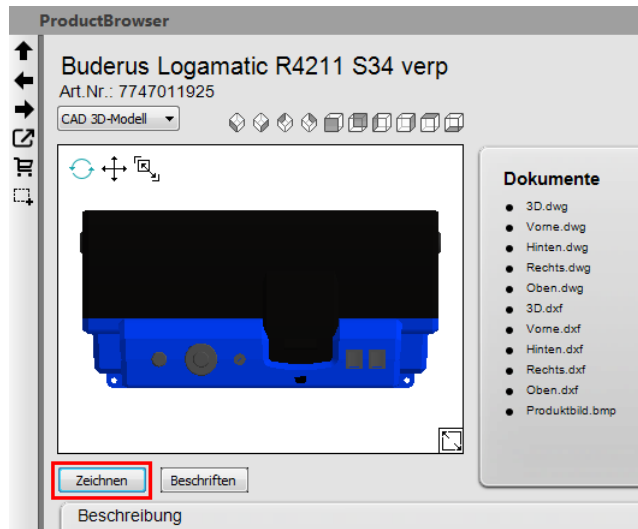


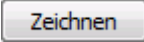
Daraufhin wird die Regelung automatisch platziert.



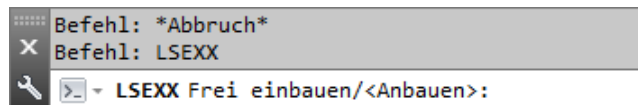
2.5.1.2 Frei einbauen

Wenn das Bauteil an einer anderen Stelle eingezeichnet werden soll, oder kein passender Kessel in der Zeichnung vorhanden ist, wählen Sie die Option **Frei einbauen**.

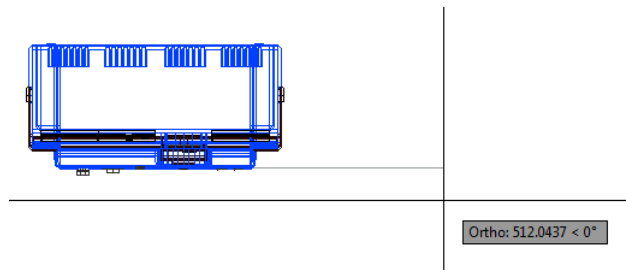


- Klicken Sie auf die Schaltfläche  .
Es wird zum CAD-Programm gewechselt. Das Produkt hängt am Fadenkreuz.

- Achten Sie auf die Hinweise in der Befehlszeile:




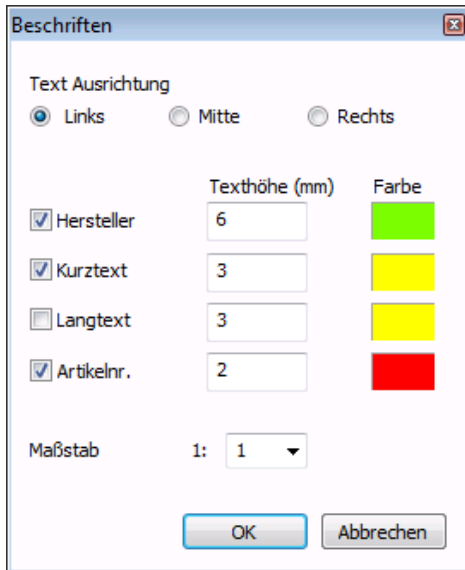
- Geben Sie F (wie Frei einbauen) gefolgt von Enter ein.



- Bestimmen Sie den Einfügepunkt und die Drehung.

2.6 Produkt beschriften

- Klicken Sie auf die Schaltfläche  .
Daraufhin öffnet sich folgender Dialog:



- Wählen Sie die Text-Ausrichtung, die Art der Beschriftung, Textgrößen und Textfarbe und klicken Sie auf **OK**.

Es wird zum CAD-Programm gewechselt.

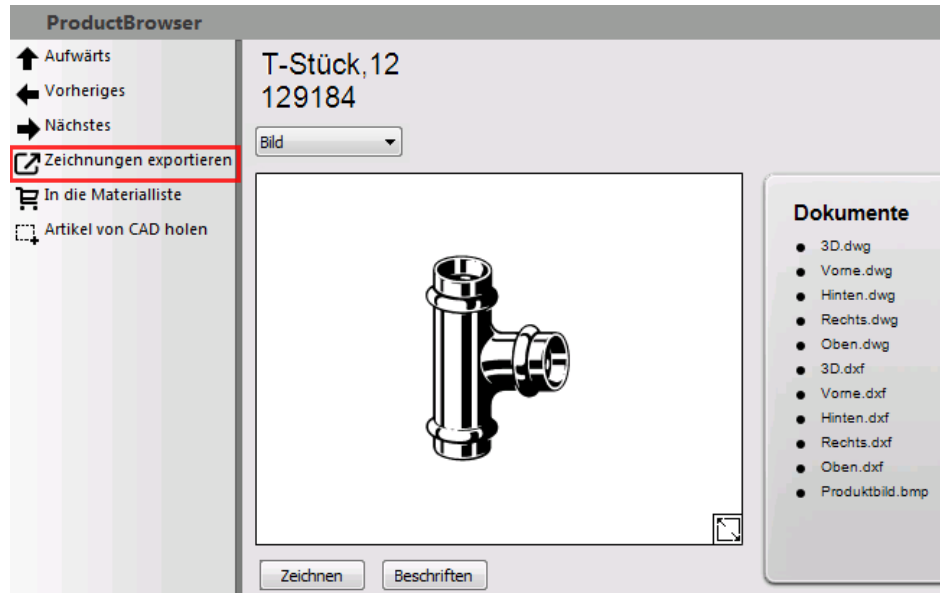
- Klicken Sie das Element an, das beschriftet werden soll.
- Bestimmen Sie den Einfügepunkt und die Drehung.



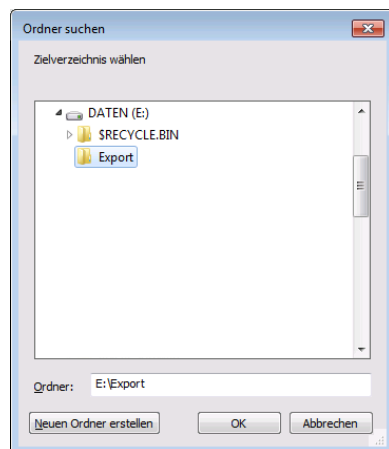
2.7 Zeichnungen exportieren

Mit der Funktion **Zeichnungen exportieren** werden alle Zeichnungen und weiteren Dokumente, die zu einem Produkt gehören, in einen Ordner Ihrer Wahl kopiert.

- Klicken Sie auf die Schaltfläche **Zeichnungen exportieren** .

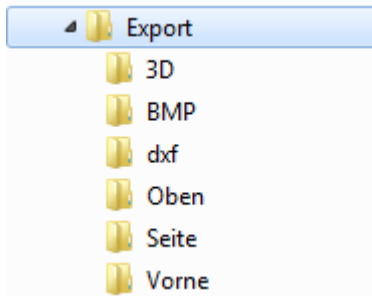


- Wählen Sie im nachfolgenden Dialog den gewünschten Ordner aus oder legen Sie einen neuen an.




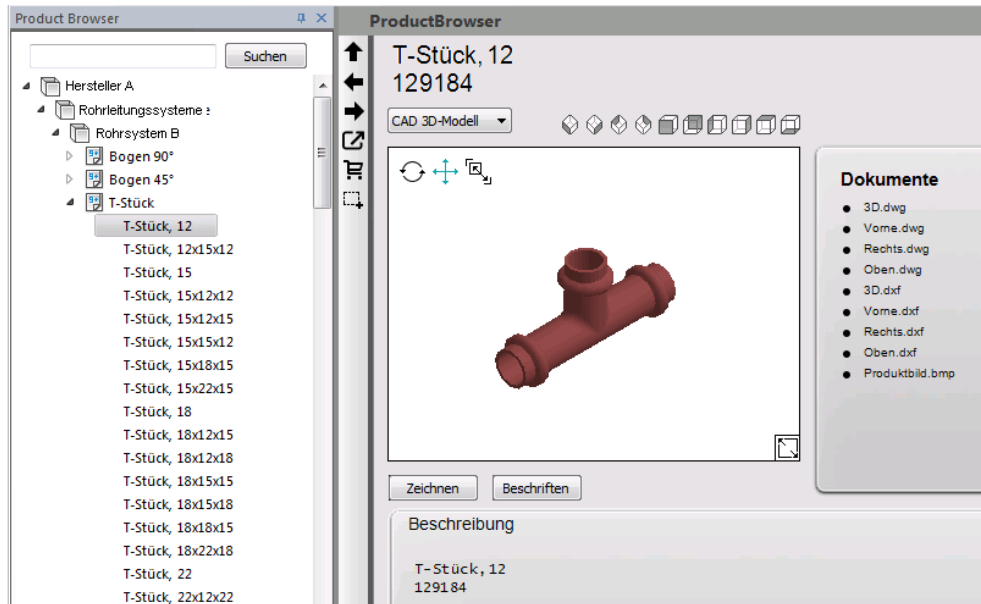
- Bestätigen Sie mit **OK**.

Daraufhin werden die Zeichnungen in die zugehörigen Ordner kopiert.

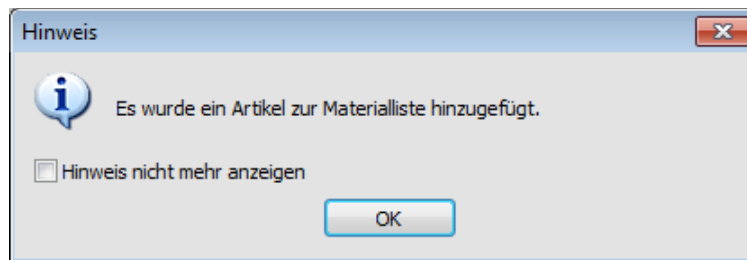


2.8 Produkt zur Materialliste hinzufügen

- Um ein Produkt zur Materialliste hinzuzufügen, klicken Sie auf die Schaltfläche .




Daraufhin erscheint folgender Hinweis:




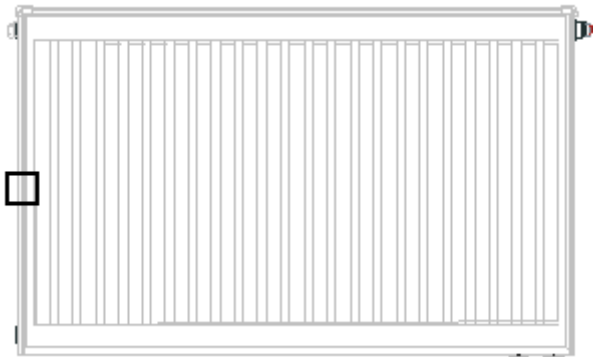
- Wenn diese Bestätigung nicht mehr gezeigt werden soll, setzen Sie das Häkchen bei **Hinweis nicht mehr anzeigen**.
- Bestätigen Sie mit **OK**.

Wie Sie die Materialliste einsehen und bearbeiten können, ist ab Kapitel 3 [Materialzusammenstellung](#) beschrieben.

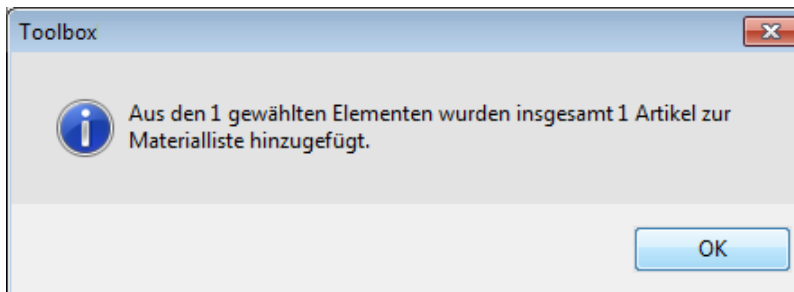
2.9 Gezeichnetes Produkt zur Materialliste hinzufügen

Produkte, die bereits in die Zeichnung eingefügt wurden, können mit der Funktion  **Artikel von CAD** holen zur Materialliste hinzugefügt werden.

- Um ein gezeichnetes Produkt zur Materialliste hinzuzufügen, klicken Sie auf die Schaltfläche .
- Wählen Sie das Produkt in der aktuellen Zeichnung aus.



Daraufhin erscheint folgende Meldung:

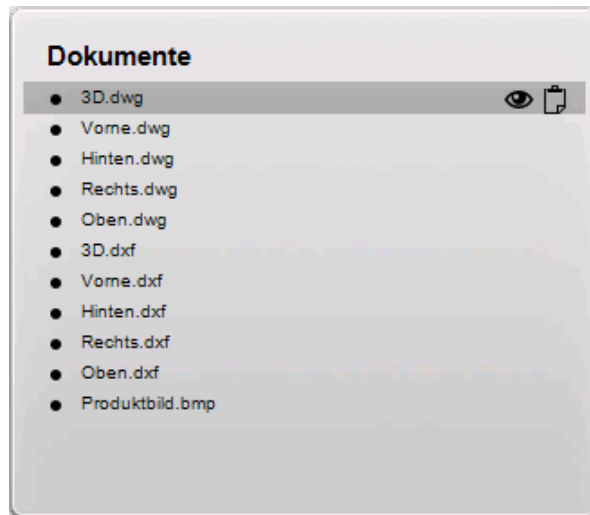


- Bestätigen Sie mit **OK**.


Wie Sie die Materialliste einsehen und bearbeiten können, ist ab Kapitel 3 [Materialzusammenstellung](#) beschrieben.

2.10 Dokumente


Zu jedem Produkt sind eine Reihe Dokumente unterschiedlicher Formate verfügbar. Dies sind beispielsweise Zeichnungen im Format *.DWG oder *.DXF, Bilder im Format *.BMP oder Beschreibungen im Format *.PDF.



2.10.1 Anzeigen

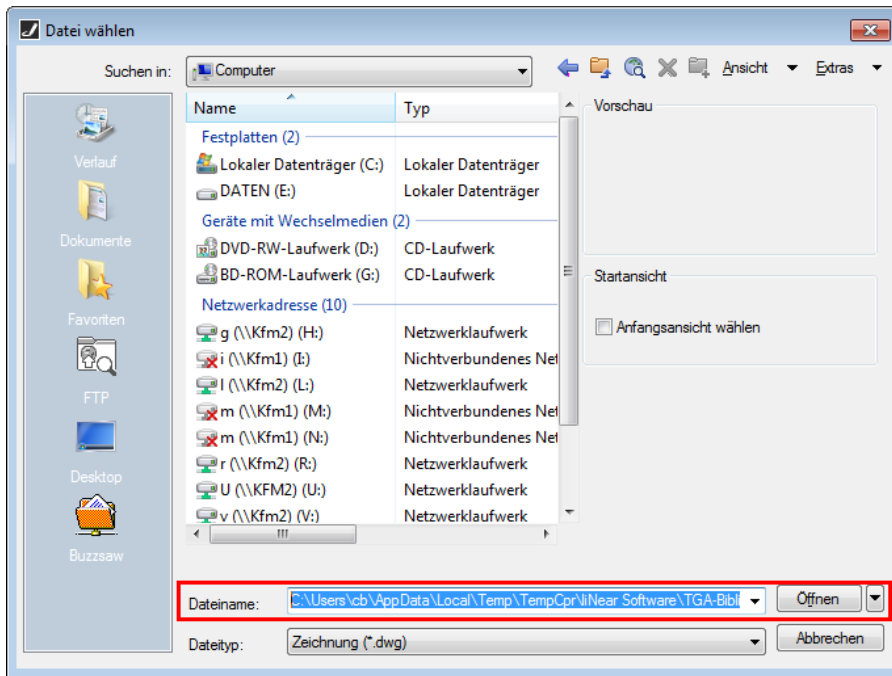
Wenn Sie ein Dokument anklicken, wird das passende Programm geöffnet und die Datei (DWG-Zeichnung, PDF-Beschreibung, DXF, BMP, etc.) angezeigt. Dasselbe erreichen Sie mit der Schaltfläche **Anzeigen** .

2.10.2 In Zwischenablage kopieren

Wenn Sie auf die Schaltfläche **In Zwischenablage kopieren**  klicken, wird der Pfad der Datei in die Zwischenablage kopiert. Anschließend haben Sie eine alternative Möglichkeit, die Datei in einem Zeichenprogramm zu öffnen oder die Datei als Anhang per E-Mail zu verschicken.

2.10.2.1 Zeichnung über Zwischenablage öffnen

- Wechseln Sie in Ihr Zeichenprogramm, wählen Sie **Datei öffnen** und fügen Sie aus der Windows Zwischenablage den Pfad der DWG- oder DXF-Datei in das Feld Dateiname ein.
- Klicken Sie auf **Öffnen**.



Daraufhin wird die Zeichnung geöffnet.

- Kopieren Sie die Produktzeichnung in die Zwischenablage und fügen Sie diese in Ihre Zeichnung ein.

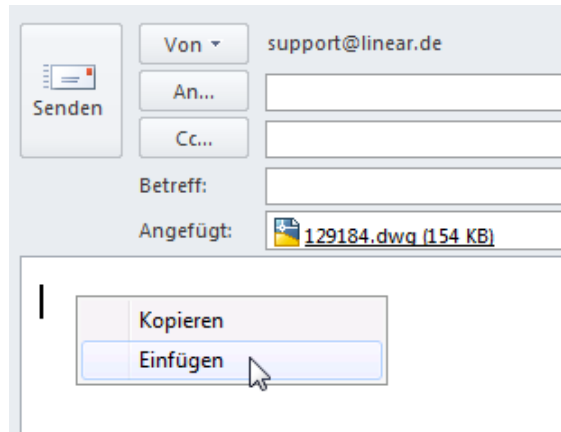
Hinweis:



Bei manchen Produkten werden beim direkten Einzeichnen aus dem Produkt - Browser benötigte Anbauteile wie z.B. eine Gasdrossel automatisch miteingezeichnet. Bei der alternativen Methode über die Zwischenablage müssen solche Anbauteile manuell eingefügt werden.

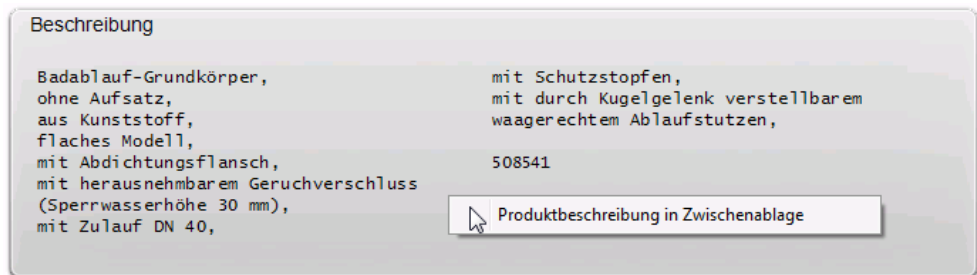
2.10.2.2 Zeichnung über Zwischenablage per E-Mail versenden

Wenn Sie den kopierten Pfad aus der Zwischenablage in das **Textfeld** ihres E-Mail-Programms einfügen, wird die Datei der E-Mail als Anhang beigefügt.



2.11 Beschreibungstext

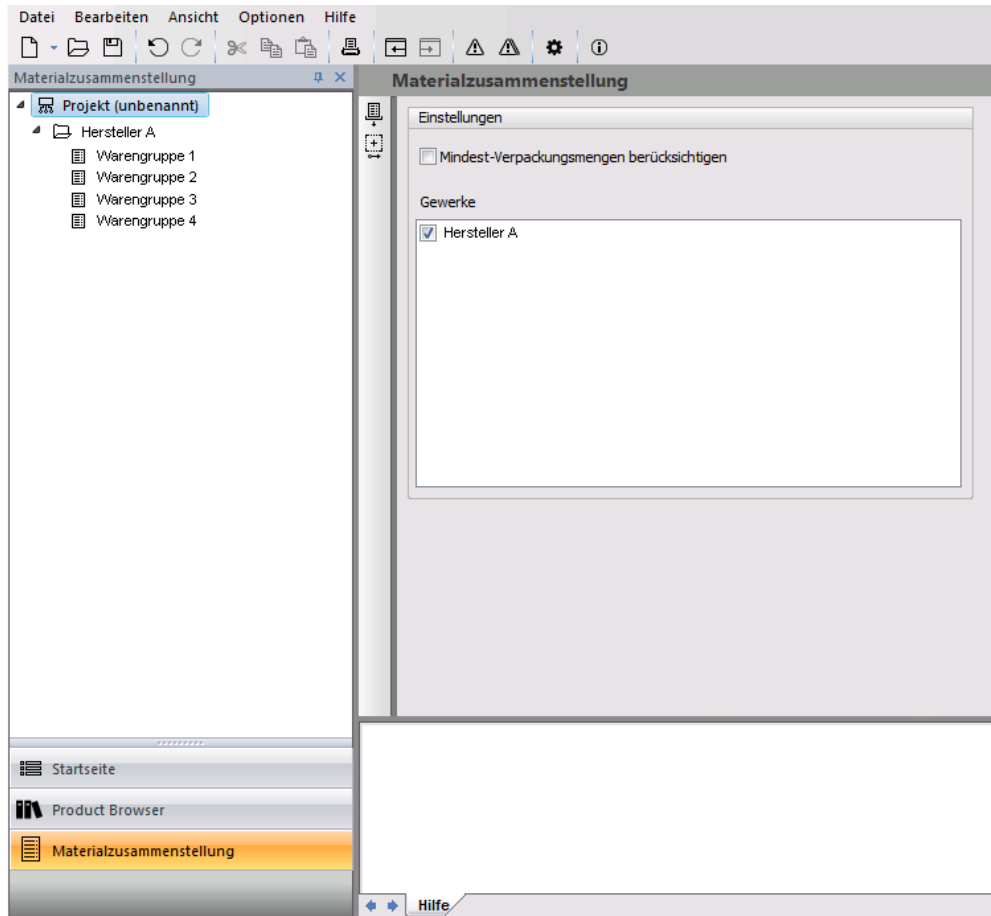
Der Beschreibungstext lässt sich per Mausklick in die Zwischenablage kopieren und anschließend in andere Dateien aus Textverarbeitungsprogrammen einfügen.



3 Materialzusammenstellung

Sobald Sie Produkte zur Materialliste hinzugefügt haben, werden sie unter **Materialzusammenstellung** angezeigt.

Wie Sie Material aus dem Product Browser hinzufügen, ist im Kapitel 2.8 [Produkt zur Materialliste hinzufügen](#) beschrieben.



Die Materialien werden in der Baumstruktur nach Katalogkategorien sortiert ausgegeben. Per Mausklick in die Baumstruktur können die Materialien der einzelnen Kategorien angezeigt werden.

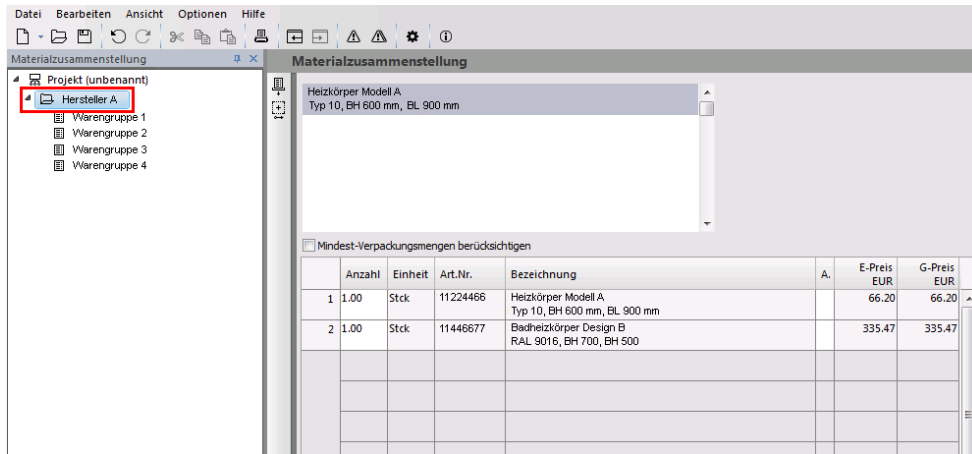
- Um alle Produkte der Materialliste zu sehen, klicken Sie auf die oberste Ebene der Baumstruktur, **Projekt (unbenannt)**.

Mindest-Verpackungsmengen berücksichtigen

Wird dieses Häkchen gesetzt, werden die Materialien in den bestellbaren Paketen angezeigt. Ist das Häkchen nicht gesetzt, wird das tatsächlich benötigte Material ausgegeben. Diese Einstellungen wird für alle Gewerke und Titel übernommen, kann jedoch in jeder einzelnen Ebene separat ein- oder ausgeschaltet werden.

3.1 Materialzusammenstellung einsehen und anpassen

- Klicken Sie in der Baumstruktur auf die Hersteller- oder Projektebene, um sich die Artikel aller Warengruppen anzeigen zu lassen.



3.1.1 Artikelanzahl ändern

- Klicken Sie in der Tabelle in das Feld **Anzahl** und geben Sie die gewünschte Anzahl ein.

	Anzahl	Einheit	Art.Nr.	Bezeichnung	A.	E-Preis EUR	G-Preis EUR
1	2.00	Stck	11224466	Heizkörper Modell A Typ 10, BH 600 mm, BL 900 mm		66.20	66.20
2	1.00	Stck	11446677	Badheizkörper Design B RAL 9016, BH 700, BH 500		335.47	335.47

3.1.2 Alternativposition

- Um einen Artikel als Alternativposition zu kennzeichnen, setzen Sie das Häkchen in der Spalte **A**.

	Anzahl	Einheit	Art.Nr.	Bezeichnung	A	E-Preis EUR	G-Preis EUR
1	1.00	Stck	SC_F10_DN15	Schmutzfänger DN 15 PN 10	▼		

3.1.3 Material hinzufügen

- Um zusätzliches Material aus dem Texthandbuch hinzuzufügen, klicken Sie in ein freies Feld der Tabelle.
- Wählen Sie den gewünschten Hersteller aus dem Kontextmenü aus.

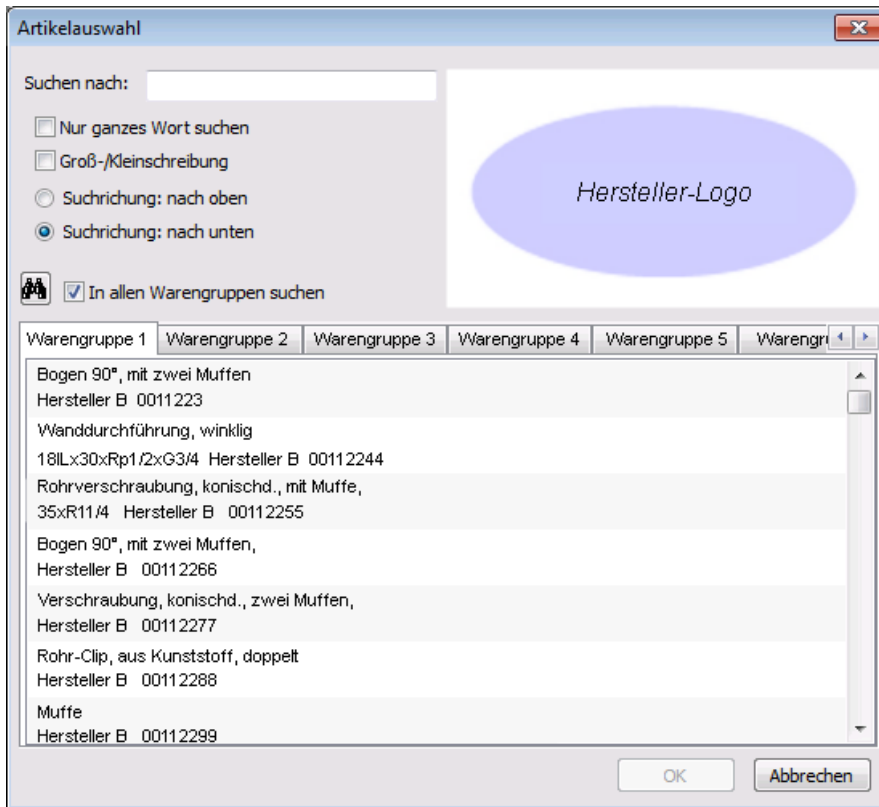
Hersteller A
Hersteller B
Hersteller C
Hersteller D

Hinweis:

In der Regel ist nur ein Hersteller verfügbar.



Daraufhin öffnet sich folgender Dialog:





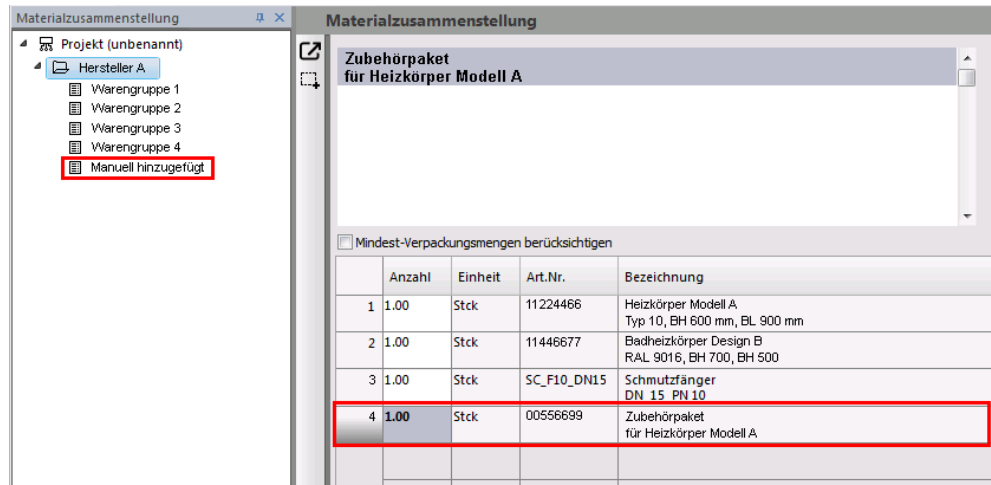
- Wählen Sie den gewünschten Artikel aus und bestätigen Sie mit **OK** oder verwenden Sie die Suchfunktion.

Artikel suchen

- Geben Sie den Suchbegriff in das Feld **Suchen nach** ein.
- Geben Sie an, wie nach dem Artikel gesucht werden soll:
 - nach dem ganzen Wort
 - auf Groß- und Kleinschreibung achtend
 - Suchrichtung nach oben oder nach unten

Wenn Sie diese Option **In allen Warengruppen suchen** aktivieren, wird mit dem eingegebenen Suchbegriff auf allen Registerkarten unter allen enthaltenen Artikeln gesucht. Bei deaktivierter Option wird lediglich auf der aktuellen Registerkarte nach dem Suchbegriff gesucht.

- Klicken Sie auf die Schaltfläche , um die Suche zu starten. Es wird der nächste gefundene Treffer angezeigt. Ist dies noch nicht der gewünschte Artikel, klicken Sie erneut auf die Schaltfläche .
- Möchten Sie den gefundenen Artikel verwenden, bestätigen Sie mit **OK**. Daraufhin wird der Artikel der Tabelle hinzugefügt.



Materialzusammenstellung

Projekt (unbenannt)

- Hersteller A
 - Warengruppe 1
 - Warengruppe 2
 - Warengruppe 3
 - Warengruppe 4
 - Manuell hinzugefügt**

Zubehörpaket für Heizkörper Modell A


Mindest-Verpackungsmengen berücksichtigen

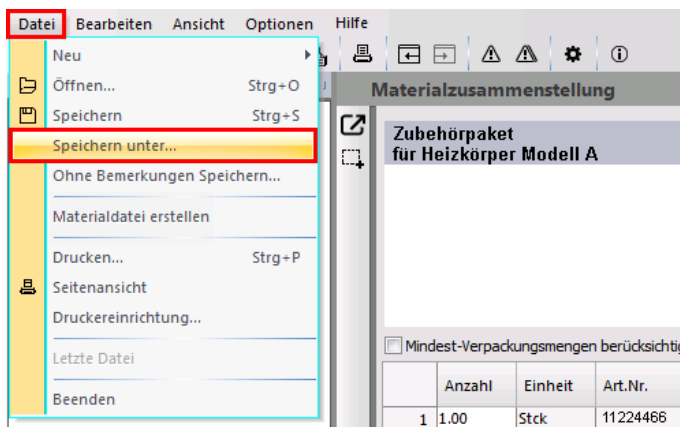
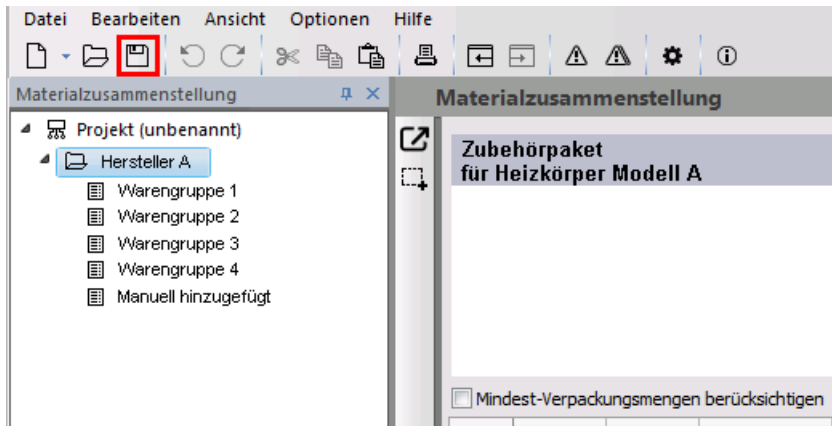
	Anzahl	Einheit	Art.Nr.	Bezeichnung
1	1.00	Stck	11224466	Heizkörper Modell A Typ 10, BH 600 mm, BL 900 mm
2	1.00	Stck	11446677	Badheizkörper Design B RAL 9016, BH 700, BH 500
3	1.00	Stck	SC_F10_DN15	Schmutzfänger DN 15 PN10
4	1.00	Stck	00556699	Zubehörpaket für Heizkörper Modell A

Zusätzliches Material wird immer im Ordner **Manuell hinzugefügt** in der Baumstruktur aufgeführt.

3.2 Materialzusammenstellung speichern

Die Materialzusammenstellung kann jederzeit gespeichert und später weiter bearbeitet werden.


- Klicken Sie auf die Schaltfläche  oder wählen Sie im Menü **Datei** den Unterpunkt **Speichern unter...**

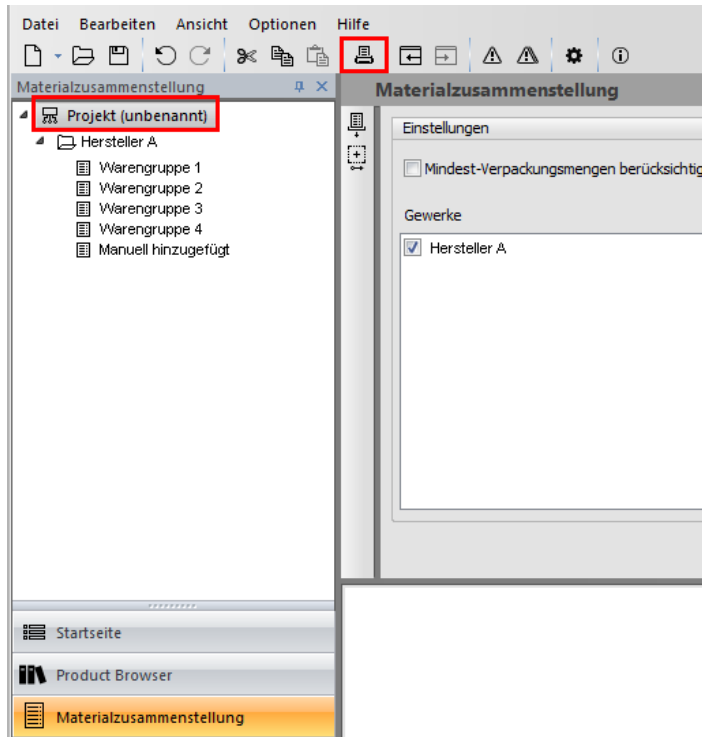


- Wählen Sie den Speicherort und geben Sie einen Namen für die Datei ein.
- Klicken Sie auf **Speichern**.

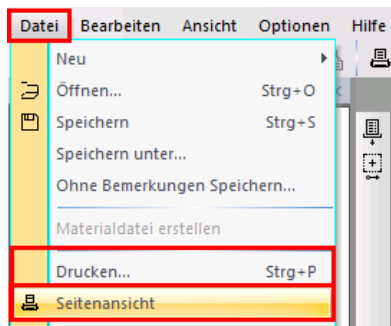
3.3 Materialzusammenstellung drucken

Wenn alle Materialien vollständig sind, kann die Zusammenstellung gedruckt werden.

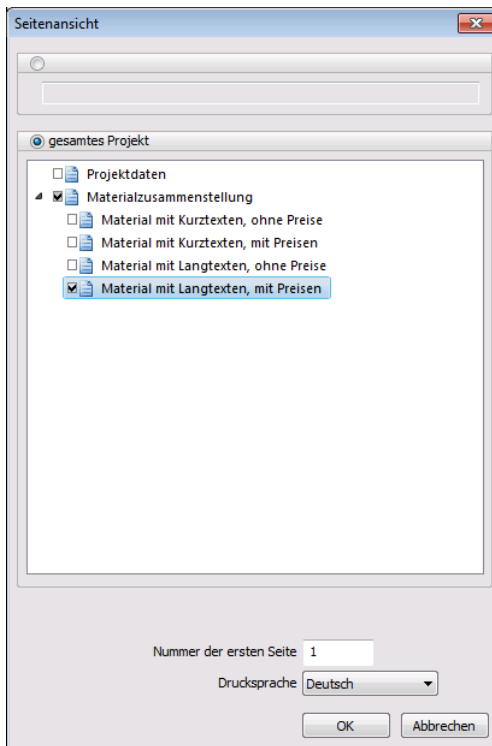
- Wechseln Sie zur Materialzusammenstellung und wählen Sie die Projektebene.
- Klicken Sie auf die Schaltfläche  **Drucken / Seitenansicht**.



- Alternativ kann das Drucken bzw. die Seitenansicht über das Menü **Datei** gestartet werden.



- Wählen Sie aus, ob die Materialzusammenstellung mit Kurz- oder Langtexten, mit oder ohne Preise ausgegeben werden soll.



- Bestätigen Sie mit **OK**.

Daraufhin wird die Seitenvoransicht angezeigt.

Wenn Sie im Menü **Datei** den Unterpunkt **Drucken** gewählt haben, wird keine Seitenvoransicht angezeigt und Sie gelangen direkt zum Dialog Ihres Druckers.

Projekt-Nr.:
Projekt

liNear CAD Browser 15
Materialliste

Katalog Teil 1 - Kleinanlagen


Pos.	Menge	Einh.	Ankerbeschreibung	Art.Nr.	E-Preis EUR	G-Preis EUR	Alt.
1.1.1	1.00	Stk	Logamex plus GB-H1724FS G20	7738100021	3806.00	3605.00	

Buderus Gas-Brennwertgerät Logamex plus GB-H172 mit interner Buderus Hydrotechnologie für erdöle, Erdgas, Biogas mit Erdgas E, LL und Flüssiggas 3P, Propan. Vor eingestellt auf Erdgas E. Für die Raumheizung, mit Warmwasserbereitung über integrierte Frischwassererhitzer und Warmwasserfunktion für Warmwasser.

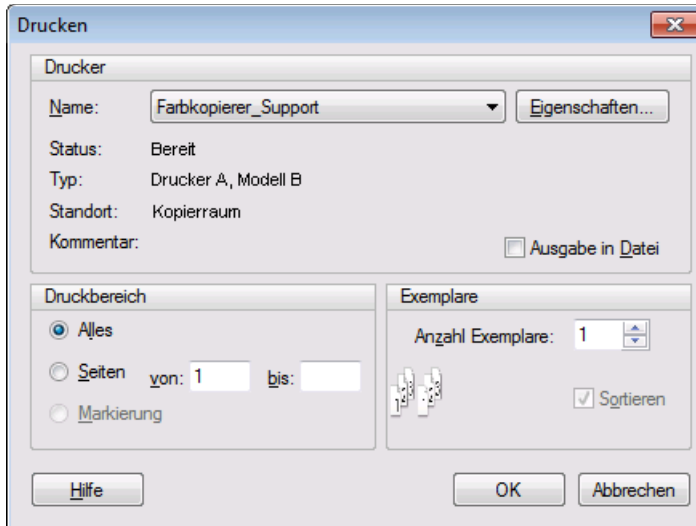
- Zusätzliches Mischventil, Hydraulik u. Regelstrategie zur direkten Einbindung von Fußbodenheizungen im Gerät bereits integriert
- Für solareregenerative Heizungsunterstützung und Trinkwassererwärmung
- Optimale Energieausnutzung mit einem Normnutzungsgrad von 109%
- Brenner mit modulierender Feuerung von 25-100%
- Aluminium-Guss-Wärmetauscher für ganz-Kondensationsbetrieb
- Isolierende Hocheffizienz-Umwälzpumpe (Energieeffizienzklasse A) zur Anpassung der Wassermenge in der Heizungsanlage und Stromerzeugung gegenüber herkömmlichen Pumpen
- Relativere einfache Anlagenhydraulik ohne Umwälzventil, da kein Mindestvolumenstrom erforderlich
- Niedrige CO₂- und NO_x-Emissionen
- Umwälzpumpe für differenziert abgestufte Betriebsweise für gute Anpassung an die hydraulischen Gegebenheiten der Heizungsanlage
- Umwälzpumpe mit leistungsgeregelter Betriebsweise bei Einsatz einer hydraulischen Weiche zur Vermeidung von Rücklauftemperaturen
- Geeignet für die Mehrfachregelung nach DVGW Arbeitsblatt G635
- Mit integrierter Abgas-Rückstromsicherung
- Boost-Funktion mit 30 kW Warmwasserleistung
- Warmwasserfunktion für Warmwasser, sofort warmes Wasser nach dem Zapfen
- Serienmäßige Ausstattung:
 - Integriertes Frischwassererhitzer mit Warmwasserfunktion
 - Warmwassererhitzer-Temperaturregelung im ECO-Funktion
 - Integriertes Umschaltventil zur Umschaltung zwischen Heiz- und Warmwasserbetrieb
 - Direkter Anschluss eines Heißwasser-Mischers zur Einstellung für diesen Heizkreis bereits im Gerät integriert
 - Integriertes Warmwassererhitzer zum Schutz vor Verbrühungen an den Zapfstellen bei gleichzeitiger max. Ausnutzung des Solar-Ertrags
 - KFE-Heiz- und Manometer
 - Integriertes Kesselschlussstück mit konzentrischem Anschluss 80/125 mm mit Wasserdichtung
 - Automatische Entlüfter

Datum: 30.07.2014 Seite 1

Seite 1 liNear

- In der Seitenansicht können Sie sich über die Pfeilschaltflächen  die einzelnen Seiten anzeigen lassen.


- Klicken Sie auf die Schaltfläche  , um das Dokument zu drucken.

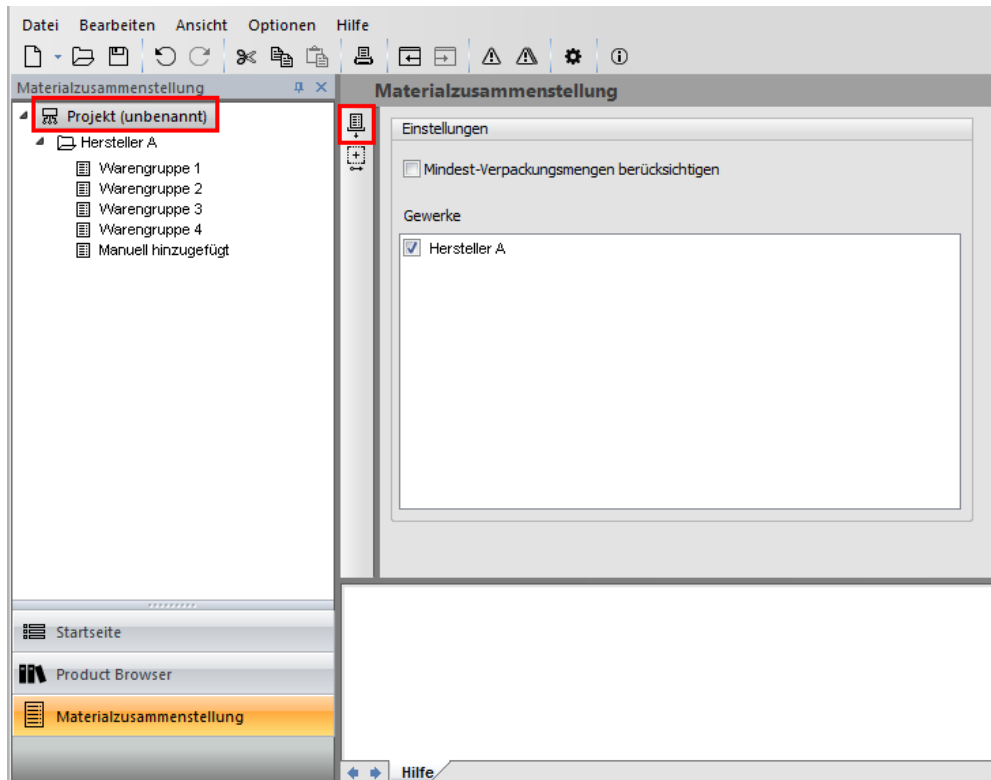


- Im Dialog Ihres Druckers können Sie weitere Einstellungen vornehmen, die vom Modell des Druckers abhängig sind.

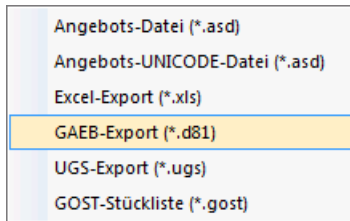
3.4 Materialexport

Wenn alle Materialien vollständig sind, kann die Materialliste zur Angebotserstellung über die Export-Funktion in die Formate *.asd, *.xls, *.d81, *.ugs und *.gost exportiert werden. Mit einem geeigneten Programm, beispielsweise liNear Quote, kann die Datei weiter bearbeitet werden.

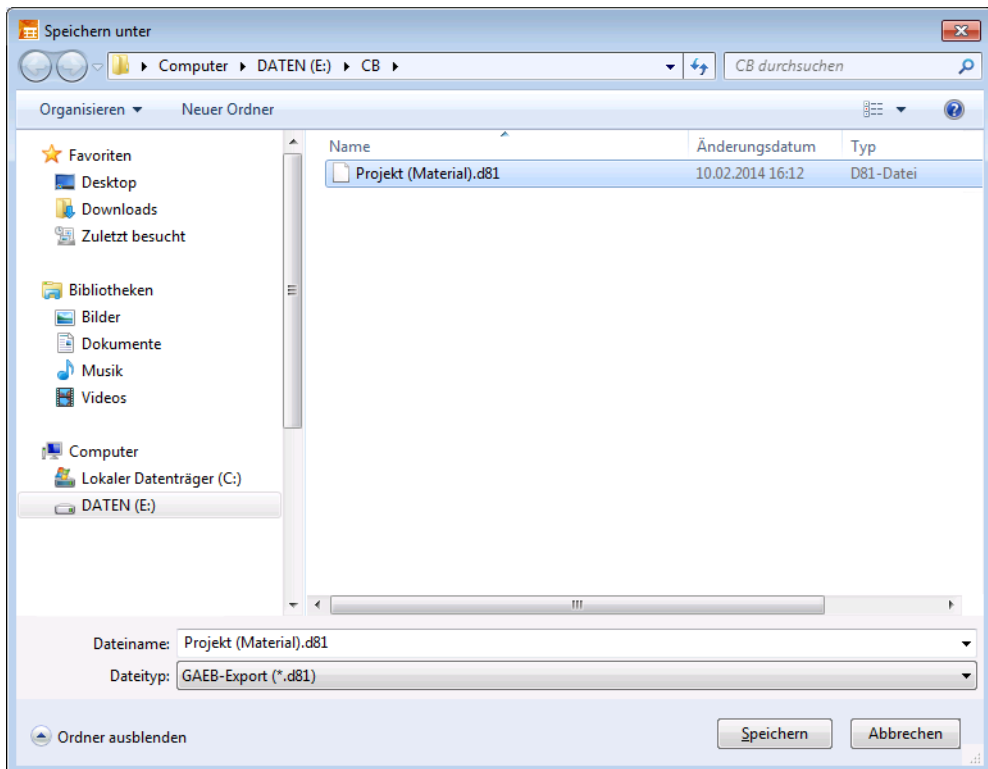
- Wechseln Sie zur Materialzusammenstellung und wählen Sie die Ebene, für die das Material exportiert werden soll, zum Beispiel die Projektebene.
- Klicken Sie auf die Schaltfläche , um den Materialexport zu starten.



- Wählen Sie im Kontextmenü das gewünschte Format aus.

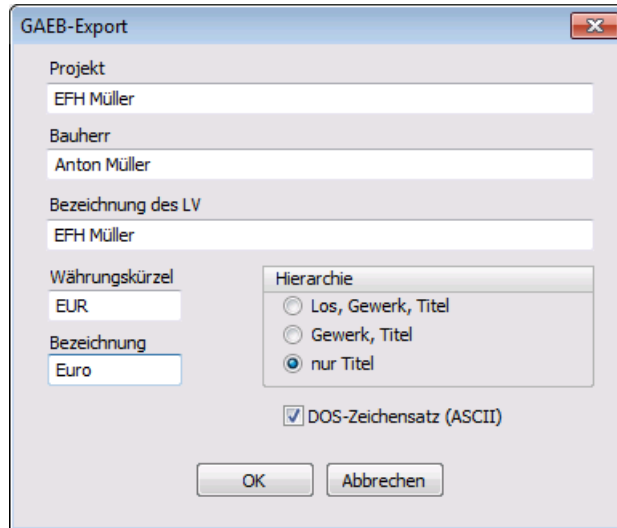


- Geben Sie den Speicherort für die Datei an.
- Vergeben Sie gegebenenfalls einen anderen Namen für die Datei. Es wird der Name der gewählten Ebene vorgeschlagen.
- Klicken Sie auf **Speichern**.



Bei manchen Formaten, beispielsweise *.d81, sind weitere Eingaben möglich, bevor die Datei gespeichert wird.

- Geben Sie die benötigten Daten ein und bestätigen Sie mit **OK**.



Nach dem Export in die Formate *.d81, *.ugs und *.gost erfolgt ein Hinweis darauf, wie viele Positionen erfasst wurden. Bei anderen Formaten erscheint der Hinweis nicht.



- Bestätigen Sie mit **OK**.
Daraufhin ist die Exportdatei fertig gestellt.